



DOCUMENTS
DES LABORATOIRES DE GÉOLOGIE
DE LA FACULTÉ DES SCIENCES DE LYON

N°50

**NOTES
ET
MÉMOIRES**

EXTRAIT :

Les oiseaux miocènes de Vieux - Collonges.

P. BALLMANN

Docum. Lab. Géol. Fac. Sci. Lyon - n° 50 - 1972 - p. 93-101, 1 pl., 2 texte-fig.

1972

LES OISEAUX MIOCÈNES DE VIEUX - COLLONGES (Rhône)

par **P. BALLMANN**

Le tarsométatarse de Vieux Collonges montre les caractères typiques pour les touracos :

1. Les deux faces planes ont à peu près la même largeur.
2. Dans la partie moyenne de la diaphyse le bord postérieur de la face plane externe est un peu saillant, vers la partie inférieure le bord postérieur fait saillie.
3. La facette digitale postérieure est profonde et située complètement sur la face postérieure, plus en haut que le pertuis inférieur.
4. La lèvre externe de la trochlée digitale moyenne est un peu plus forte que la lèvre interne ; les deux ont la même longueur sur la face postérieure.

D. STRIGIFORMES

Famille Strigidae

Genre Strix LINNE, 1758

De nos jours le genre Strix est largement répandu en Europe, Asie, Amérique et Afrique du nord et fait défaut seulement en Australie. Les formes de la région éthiopienne, qui appartiennent à l'espèce woodfordii sont rangées par quelques auteurs comme PETERS (1964), p. 153-56, dans le genre Ciccaba WAGLER 1832 autrement confiné à l'Amérique. Du point de vue ostéologique ils ressemblent beaucoup à Strix aluco.

On connaît trois membres fossiles du genre Strix (BRODKORB, 1971, p. 221-22) : Strix dakota et S. brea de l'Amérique du nord, Strix brevis en Europe.

6. Strix collongensis n. sp.
pl. 1, fig. 1-4

Matériel : coracoidien, tibiotarse (inf.)

Locus typicus : Vieux-Collonges (Rhône) fente sidérolithique, limite Burdigalien-Helvétien

Holotype : coracoidien gauche no. 62 226

- Mesures : A. longueur de l'os : 31 mm
C. largeur de l'os : 4 mm
D. largeur du col de l'os : 2.5 mm.

Diagnose : Oiseau de proie nocturne du genre Strix de la taille de Strix woodfordii.

coracoidien : corps de l'os long et grêle ; tête de l'os (acrocoracoideum) inclinée en dedans ; facette scapulaire (facies scapularis) élargie ;

tibiotarse : rugosité interne du ligament oblique (apophysis interna ligamenti obliqui) située très en haut.

Le nom spécifique est dérivé de la localité.

Description du type :

Je crois pouvoir remplacer une description détaillée par des stéréofotos et me limiter à indiquer les détails morphologiques les plus importants sur un croquis schématique (fig. 1) :

1. Tête du coracoidien (acrocoracoideum) gonflée
2. Facette glénoïdale (facies glenoidalis) longue et étroite

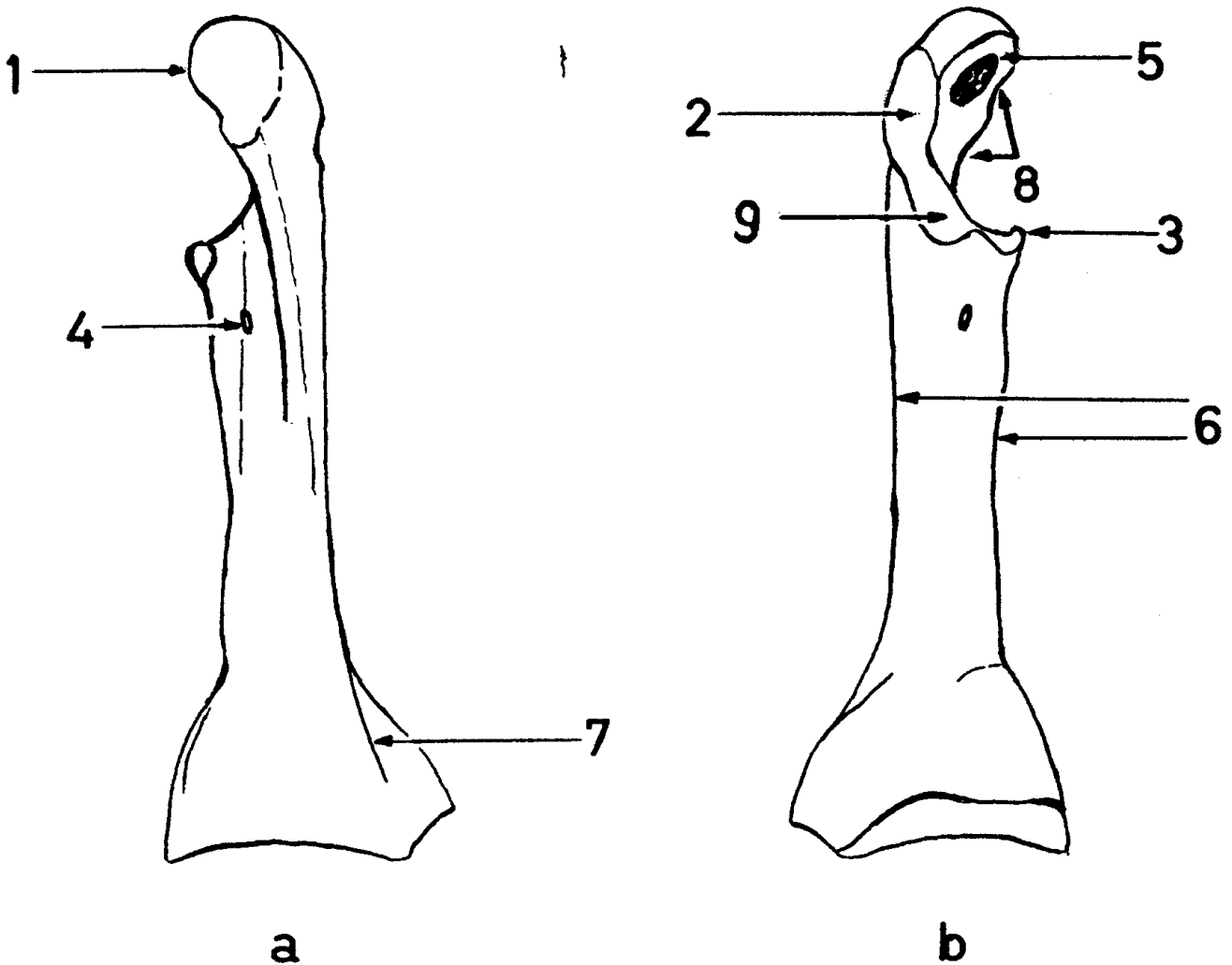


Fig. 1 - Coracoidien de *Strix collongensis* n. sp. a. vue ventrale b. vue dorsale.

3. Apophyse susclaviculaire (processus procoracoideus) longue et grêle et pas soudée à la tête du coracoidien
4. Trou sousclaviculaire (foramen supracoracoideum) existant
5. Coracoidien fortement pneumatisé
6. Bord interne (margo interna) parallèle -au moins dans la diaphyse de l'os- au bord externe (margo externa)
7. Ligne intermusculaire (linea intermuscularis) pas élevée en forme de crête
8. Tête du coracoidien inclinée en dedans.
9. Facette scapulaire (facies scapularis) élargie

Rapports et différences

Les caractères no. 1, 2, 3 et 4 appartiennent aux Strigiformes en général. La pneumatisation du coracoidien (5) est typique pour la famille des Strigidae. Le trou pneumatique très grand, la forme grêle de l'os (6) aplati dans sa partie postérieure (7) se trouve chez Strix aluco et S. woodfordii. La facette scapulaire élargie (9) peut aussi se trouver chez S. woodfordii, mais la tête de l'os inclinée en dedans (8) est un caractère strictement spécifique.

Pour le tibiotarse on arrive à des conclusions semblables ; l'absence du pont osseux sur la gouttière du muscle extenseur des doigts est commune aux strigiformes en général. La gorge intercondylienne postérieure large et relativement peu profonde exclue la famille des Tytonidae. La gorge intercondylienne antérieure large, la rugosité interne du ligament oblique située en haut et la dépression profonde en dessus de l'extrémité distale de l'os se trouvent chez les espèces du genre Strix.

Parmi les oiseaux fossiles c'est Strix brevis BALLMANN 1966 de Wintershof-West avec laquelle Strix collongensis montre le plus de ressemblances. Le tibiotarse de la première espèce est pourtant bien plus robuste. Le coracoidien de Strix dakota MILLER 1944 n'est pas connu.

E. PASSERIFORMES

7. Alaudidae

Matériel : humérus (sup)

L'extrémité proximale d'un humérus gauche montre les caractères typiques des alouettes (fig. 2) :

1. Fosse tricipitale large et peu profonde
2. Dans la fosse sous-trochantérienne (fossa pneumo-anconaea) se trouve une lamelle cribriforme, l'humérus est pneumatiqué.

BIBLIOGRAPHIE

- AMMON L. v. (1918) - Tertiäre Vogelreste von Regensburg und die jungmiozäne Vogelwelt. Abhandl. Naturw. Ver. Regensburg, vol. 12, p. 1-70, 10 fig.
- BALLMANN, P. (1966) - Die Vögel aus der altburdigalen Spaltenfüllung von Wintershof (West) bei Eichstätt in Bayern. Dissert. Univ. München, 112 p. 2 pl.
- BALLMANN, P. (1969). -- Les oiseaux miocènes de La Grive-Saint-Alban (Isère). Geobios Lyon n° 2, p. 157-204, 26 fig., pl. 13-15
- (1970). -- Ein neuer Vertreter der Musophagidae (Aves) aus dem Chattium von Gaimersheim bei Ingolstadt (Bayern). Mitt. Bayer. Staatssamml. Paläont. hist. Geol. München, vol. 10, p. 271-76, 2 fig.
- BRODKORB, P. (1963-71). -- Catalogue of fossil Birds. Vol. 1-4. Bull. Fla. State Mus., Gainesville, vol. 7, 8, 11, 15.
- ENNOUCHI, E. (1930). -- Contribution à l'étude de la faune du Tortonien de La Grive-Saint-Alban (Isère), les Presses modernes éd., Paris, 135 p., pl. I-VI.
- GAILLARD, C. (1939). -- Contributions à l'étude des oiseaux fossiles. Arch. Mus. Hist. nat. Lyon, t. XV, 100 p. 34 fig.
- LYDEKKER, E. (1891). -- Catalogue of the fossil birds in the British Museum. British Museum (nat. Hist.) London, 368 p. 75 fig.
- MEIN, P. (1958). - Les mammifères de la faune sidérolitique de Vieux-Collonges. - Nouv. Arch. Mus. Hist. Nat. Lyon, fasc. 5, p. 1-122, 172 fig.
- MILNE-EDWARDS, A. (1868-71). -- Recherches anatomiques et paléontologiques pour servir à l'histoire des oiseaux fossiles de la France. Masson éd., Paris, vol. 1, 475 p., pl. I-XCVI ; vol. 2, 632 p. ; pl. XVII-CC.
- PETERS, J. L. (1964). -- Checklist of birds of the world. Harvard univ. Press, Cambridge, Massachusetts, t. IV.

PLANCHE 1

Fig. 1-3 - Holotype de Strix collongensis n. sp. , Coracoidien gauche, 62 226

1 : face interne x 2

2 : face ventrale x 2

3 : face dorsale x 2

Fig. 4 - Tibiotarse droit de Strix collongensis n. sp. , 62 227

face antérieure x 2

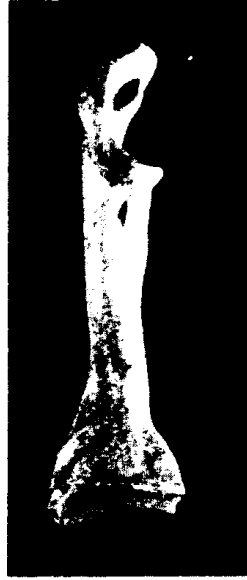
Fig. 5-6 - Tarsométarse droit de Musophagidarum gen. sp. , 62 228

1 : face antérieure x 2

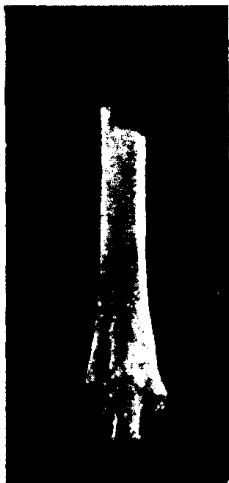
2 : face postérieure x 2



1



3



5



6



2

0 1cm



4